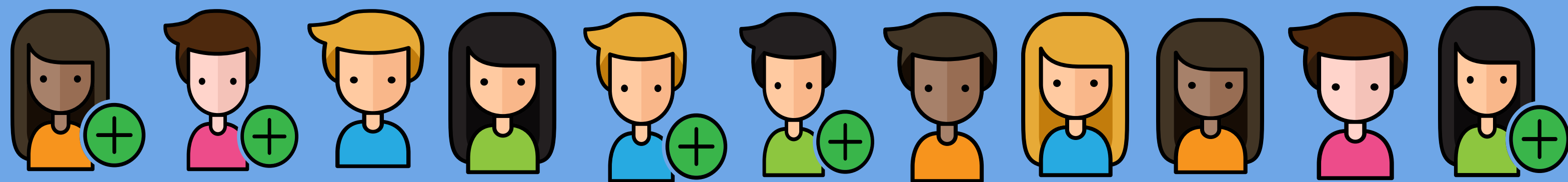


Guía de programas para los estudiantes del idioma inglés



Año escolar 2020-2021

Un mensaje del Superintendent

Estimados padres y apoderados,

Gracias por tomarse el tiempo para aprender más sobre los programas y servicios disponibles para los estudiantes del idioma inglés. El propósito de esta guía es proveer a los padres y apoderados de los estudiantes del idioma inglés con información básica sobre los diversos programas de idiomas disponibles para los estudiantes del idioma inglés.

El objetivo de esta guía es proveer a los padres y apoderados con información básica para los estudiantes del idioma inglés, incluyendo programas, evaluaciones y servicios de apoyo. Esta información debería usarse con la Guía de Matrícula del distrito escolar que proporciona más información sobre las escuelas y el proceso para matricularse.

Cordialmente,

Dr. Vincent Matthews
Superintendente de escuelas

San Francisco Unified School District

El distrito escolar está comprometido a garantizar que los estudiantes del idioma inglés obtengan altos niveles de dominio del idioma inglés y de su idioma materno (donde estén disponibles), rendimiento académico y habilidades que los conducirán a triunfar en el Siglo XXI.

"Tratar a los estudiantes del idioma inglés como personas que pueden transformarse significa que vemos a estos alumnos no en términos de lo que carecen, en su caso, dominio absoluto del inglés académico, sino como estudiantes capaces e inteligentes que, con el tipo de apoyo adecuado, son capaces de participar en el aprendizaje y triunfar académicamente exactamente igual que sus compañeros que dominan el idioma inglés".

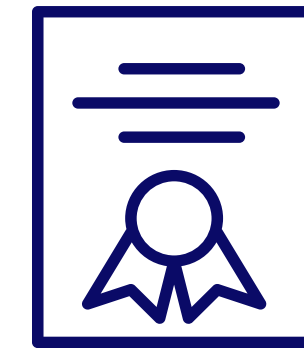
Aprender el idioma paulatinamente/Educación paulatina, Pauline Gibbons (2015)

Competencia cultural y Multilingüismo

Los estudiantes estarán informados globalmente, serán multilingües y culturalmente competentes y dominarán varios "segundos idiomas", incluyendo el lenguaje de signos y la codificación informática. Nuestros graduados verán la diversidad en sus múltiples manifestaciones como algo positivo.

Extracto de la Visión 2025 del SFUSD.

Trayectoria de los Estudiantes del Idioma Inglés (ELL)



Identificación

Clasificación

Servicios para los alumnos ELL

Reclasificación

Seal of Bilingüe

Identificación



Cuando usted matriculó a su hijo(a) indicó en la encuesta del idioma materno que en su hogar se habla un idioma distinto del inglés.



Su hijo(a) será evaluado(a) para ver cuáles son sus conocimientos del idioma inglés usando la Evaluación de California para Determinar el Dominio del Idioma Inglés (ELPAC).

Clasificación



Después de los resultados de la evaluación, su hijo(a) podría ser clasificado(a) como alumno que Inicialmente Domina Totalmente el Idioma Inglés (IFEP) o como Estudiante del Idioma Inglés (ELL).



Alumnos IFEP NO se consideran alumnos ELL.



Si su hijo(a) no domina el idioma inglés, él (ella) será considerado(a) un alumno ELL.

Servicios para los alumnos ELL



Usted puede decidir qué tipo de programa desea para su hijo (ver tipos de programas en la siguiente página).



Su hijo recibirá clases de desarrollo del idioma Inglés Designado e Integrado hasta ser reclasificado.

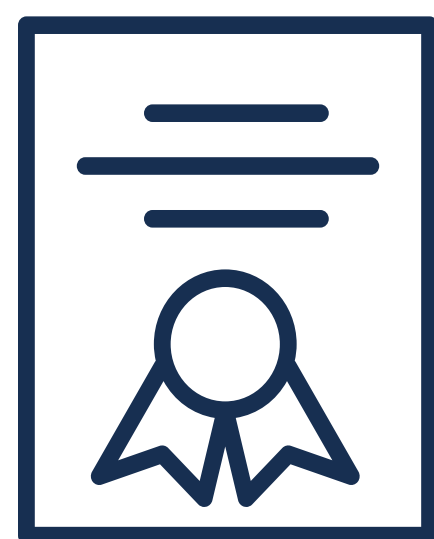


Su hijo será evaluado anualmente durante el semestre de primavera usando la evaluación ELPAC.



Hasta que su hijo(a) demuestre dominio en la expresión verbal, comprensión oral, lectura y escritura en inglés, él (ella) no calificará para ser reclasificado(a).

Reclasificación



Su hijo necesita un puntaje general igual al Nivel 4 en la prueba ELPAC.



Los alumnos ELL también deben cumplir con los requisitos de las habilidades básicas y la evaluación del profesor.



Un aviso es enviado a las escuelas para que sea aprobado por los padres, profesores y directores.



Si no es aprobado, el estudiante continuará recibiendo clases de Desarrollo del Idioma Inglés (ELD) Designado.



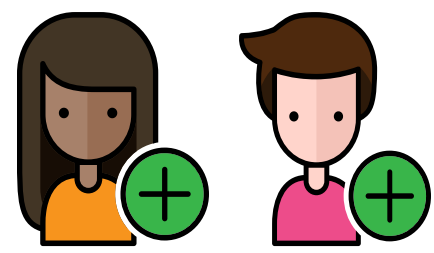
Después de la reclasificación, los profesores y padres deben continuar supervisando el progreso de los estudiantes por cuatro años.

Sello de Educación Bilingüe



En la escuela secundaria, los estudiantes pueden obtener un Sello de Alfabetización Bilingüe si demuestran dominio del idioma inglés y del idioma del programa.

SFUSD ofrece los siguientes programas para apoyar a estudiantes que están aprendiendo inglés



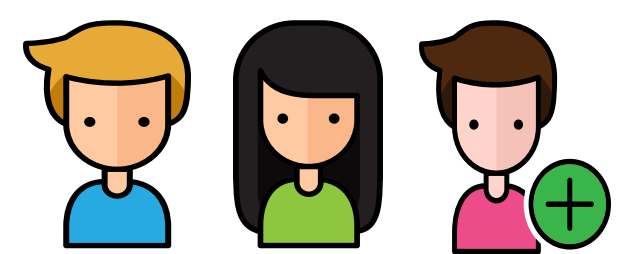
Programas para Estudiantes Recién Llegados al País

Los programas para los estudiantes recién llegados al país están diseñados para ayudar a los nuevos estudiantes inmigrantes a adaptarse a su nuevo idioma y cultura.

Sólo los inmigrantes que obtuvieron un puntaje igual a Principiante del idioma inglés en el ELPAC inicial pueden postular. Ellos reciben apoyo más intensivo en el ELD, junto con el apoyo y derivaciones para servicios para su idioma materno.

Los programas para los estudiantes chinos e hispanos recién llegados al país en las escuelas primarias reciben clases en su idioma materno y al menos 60 minutos de ELD Designado.

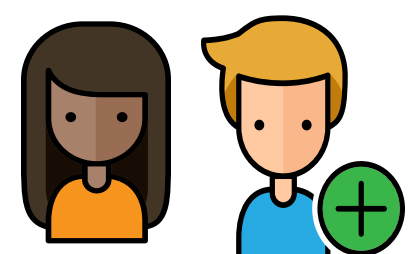
Los programas para los estudiantes recién llegados al país en las escuelas intermedias y secundarias ofrecen clases contextualizada de las materias y ELD Designado.



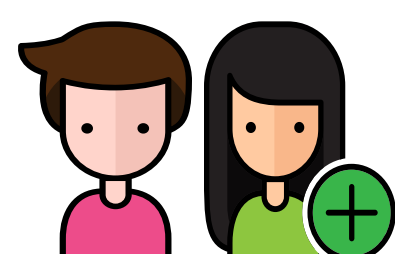
Idioma Extranjero en las Escuelas Primarias (FLES)

Estos programas se imparten principalmente en inglés y su objetivo es exponer diariamente a los estudiantes a clases de 30-60 minutos en idioma árabe, filipino, japonés o vietnamita.

Todos los postulantes califican para postular a los programas FLES.

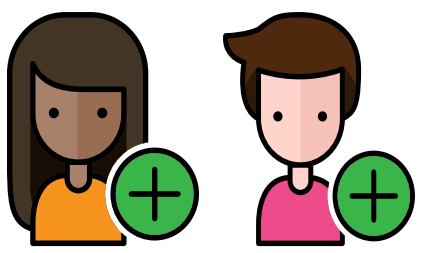


Programas de inglés intensivo



Los Programas de inglés intensivo proveen clases de ELD, junto con clases de las materias en inglés durante todo el día.

Todos los postulantes califican para postular a los programas de inglés intensivo.



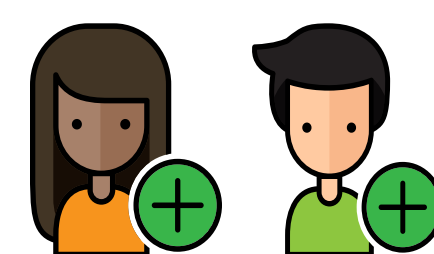
Programas Bilingües

Los Programas de alfabetización bilingüe son programas para alumnos de kindergarten al 5° grado que se imparten en cantonés/inglés o español/inglés.

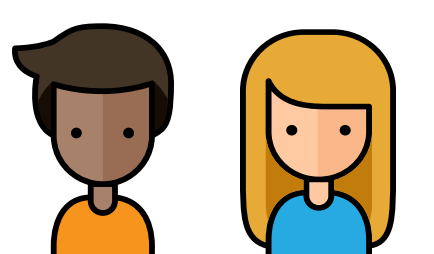
Todos los postulantes deben ser presuntos alumnos ELL y su idioma materno debe coincidir con los programas de alfabetización bilingüe que solicitaron. Del 2° al 5° grado, es necesario que los alumnos dominen el idioma del programa.

Grade	Spanish Percentages	English Percentages
K	Spanish 80%	Eng 20%
1	Spanish 75%	Eng 25%
2	Spanish 70%	English 30%
3	Spanish 60% to 50%	English 40% to 50%
4/5	Spanish 50%	English 50%

Aquí hay un ejemplo en como el idioma en que se imparten las clases aumenta en español e inglés. Los porcentajes son similares en los programas de Alfabetización Bilingüe y de Inmersión en Dos Idiomas.



Programas de Dos idiomas



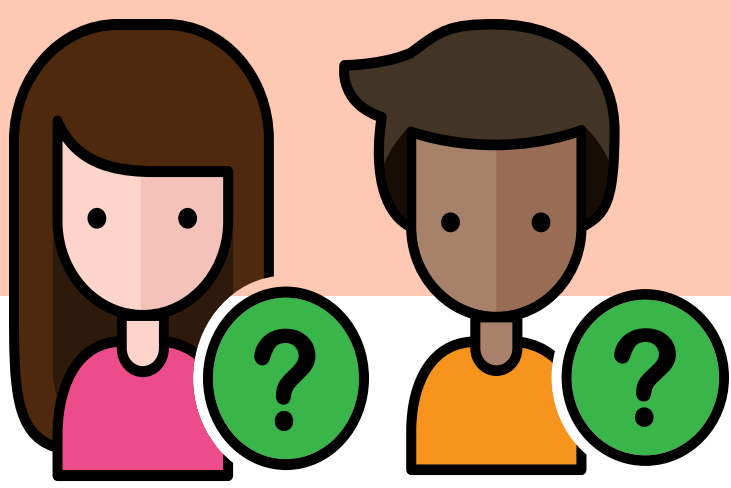
Los programas de Dos Idiomas son programas que se imparten desde Pre-Kindergarten (PK) hasta el 5° grado en inglés y un lenguaje del programa (cantonés, coreano [no en PK], mandarín [no en PK] o español) y en inglés.

Todos los postulantes a PK, Kindergarten y 1er grado califican para postular al programa; es necesario que los alumnos de 2° al 8° grado demuestren que dominan el idioma del programa.

Acceso a la educación especial para los alumnos ELL

Para los alumnos ELL con Programas de Educación Individualizada (IEP) que necesitan servicios de educación del idioma inglés para obtener una Educación Pública, Gratuita y Adecuada (FAPE). Sus IEPs deben incluir metas que abordan el ELD, adaptaciones para el ELPAC y ayudas designadas para cada área del idioma según sea necesario y/o consideración para una evaluación alternativa al ELPAC y con acceso a las clases del plan de estudios básico.

Para más información consulte con el profesor de su hijo o el director de su escuela o visite el siguiente sitio virtual: www.sfuds.edu (programas y servicios / educación especial).



Preguntas más comunes

¿Cuál es la diferencia principal entre los programas de Alfabetización Bilingüe e Inmersión en Dos Idiomas?

Los programas de alfabetización bilingüe son para los presuntos alumnos ELL que dominan su lengua materna. Los programas de Inmersión en Dos Idiomas son para alumnos ELL, para alumnos que están aprendiendo un segundo idioma y para alumnos bilingües que tienen un cierto dominio en ambos idiomas.

¿Cómo determino el programa que mejor se adapta a las necesidades de mi hijo(a)?

El SFUSD tiene un sistema de elección donde las decisiones las toman sólo los padres. Personal del Centro de Matrícula Escolar (EPC) puede proveer aclaraciones sobre cada uno de los programas para ayudar a elegir el mejor programa para su hijo(a).

En los programas de Dos Idiomas, ¿Se atrasará mi hijo en inglés si las clases son principalmente en el lenguaje del programa?

Estudios han demostrado que hasta aproximadamente el 2° grado algunos estudiantes podrían temporalmente rendir a un nivel más bajo en inglés en comparación con sus compañeros que están aprendiendo sólo en inglés. A partir del 2° grado, los estudiantes en los programas de Dos Idiomas han constantemente alcanzado o superado a sus compañeros que están en el programa de educación general. El objetivo de los programas de Dos Idiomas es que los estudiantes logren dominar ambos idiomas cuando lleguen al 5° grado.

¿Cuándo tendrá mi hijo clases de inglés en el programa de Alfabetización Bilingüe o de Inmersión en Dos Idiomas?

Los alumnos ELL, en cualquiera de los programas, legalmente tienen derecho a 30 minutos consecutivos diariamente de ELD Designado, agrupados por nivel de dominio del idioma, hasta que se reclasifiquen. El porcentaje de clases en inglés en otras asignaturas aumentan anualmente desde un 20% en kindergarten hasta un 50% en 4° y 5° grado.

Quiero matricular a mi hijo en un programa de Inmersión en Dos Idiomas y nosotros hablamos el idioma del programa en nuestro hogar. ¿Por qué evalúan a mi hijo en ese idioma?

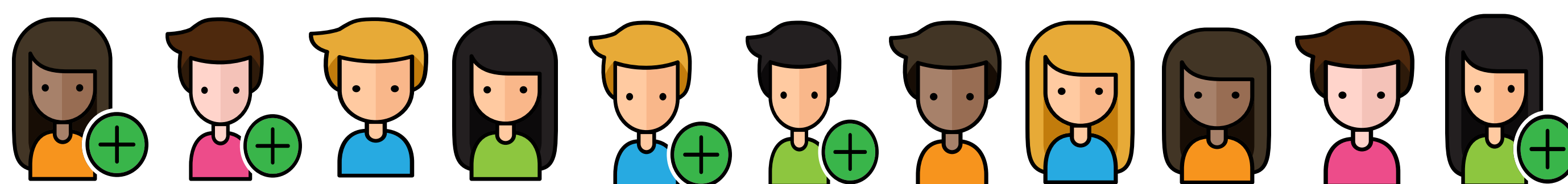
El estudiante debe demostrar que domina el respectivo idioma del programa, incluso cuando marcó dicho idioma en la encuesta sobre el lenguaje materno.

¿Si mi hijo(a) ha sido evaluado(a) como un estudiante que no domina el idioma del programa, ¿Puede él(ella) tomar de nuevo el examen?



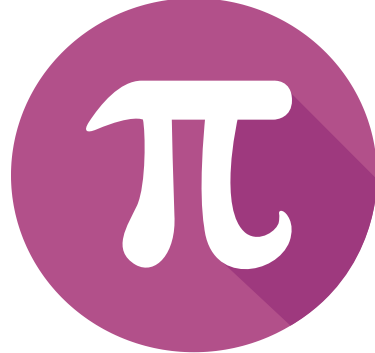


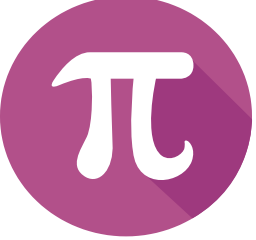



Solo está permitido que los estudiantes tomen el examen una vez por año escolar. Si lo desean, los estudiantes pueden tomar de nuevo el examen en el siguiente año escolar.

¿Puedo cambiar el programa de mi hijo(a) si no me gusta el programa en que él(ella) se encuentra?

Los estudiantes pueden cambiar programas durante el período de matrículas. Las transferencias se aceptan semestralmente. Sin embargo, es importante considerar la disponibilidad de vacantes en el programa y la escuela que han seleccionado. Les recomendamos que hablen con el director de la escuela que les interesa y siga todos los pasos necesarios.



Cronología de evaluaciones para los estudiantes del idioma inglés para el año escolar 2019-2020

Mes	Evaluaciones y Resultados	Participación de los padres
<p>Agosto – Septiembre</p> <p>2019</p>	<p>ELPAC INICIAL (para presuntos alumnos ELL basado en la encuesta del idioma materno): personal empieza a evaluar en las escuelas sólo a los nuevos estudiantes.</p> <p>RESULTADOS del SBA (de 3o a 8o y 11o grado): Las familias reciben los resultados del examen del semestre de primavera.</p>	<p>RONDA DE RECLASIFICACIÓN #1: se envían a las escuelas los formularios con los resultados más reciente del ELPAC, F&P, RI y SBA-ELA.</p>
<p>Septiembre – Noviembre</p> <p>2019</p>	<p>KINDERGARTEN</p> <p>Inventario de habilidades. </p> <p>Evaluaciones de lectura</p> <ul style="list-style-type: none"> F&P #1 (1-2 grados) RI #1 (3-12 grados).  	<p>Asignación ELL: se envían cartas del TÍTULO III a las familias de los alumnos ELL, indicando el nivel de dominio y asignación, incluidas las opciones de los programas de idioma.</p>
<p>Octubre – Noviembre</p> <p>2019</p>	<p>MATEMÁTICAS</p> <p>Meta de conocimientos #1 (de Kínder-12 grados). </p>	<p>REUNIONES ENTRE PADRES Y MAESTROS #1:</p> <p>Del 18 al 22 de Noviembre</p>
<p>Diciembre – Febrero</p> <p>2019-2020</p>	<p>Evaluaciones de lectura</p> <ul style="list-style-type: none"> F&P #2 (K-2) RI #2 (3-12)  <p>Evaluaciones de escritura IWA</p> <ul style="list-style-type: none"> IWA (3-8, 9-10)  	<p>GUÍA DE PROGRAMAS PARA LOS ALUMNOS ELL:</p> <p>Las familias de los alumnos ELL reciben la nueva guía de programas para alumnos ELL</p>
<p>Febrero</p> <p>2020</p>	<p>ELPAC ANUAL: empieza para todos los alumnos ELL y continúa hasta mayo.</p> <p>MATEMÁTICAS Meta de conocimientos #2 (K-12) </p> <p>IDIOMA INTERNACIONAL EN LA ESCUELA SECUNDARIA </p>	<p>RONDA DE RECLASIFICACIÓN #2</p>
<p>Marzo – Mayo</p> <p>2020</p>	<p>SBA ANUAL (de 3-8 y 11): empieza para todos los alumnos ELL y continúa hasta junio.</p> <p>EXAMEN DE CIENCIAS DE CALIFORNIA (5, 8, 11) </p> <p>F&P #3 (K-2) Sólo para estudiantes que no lograron la meta de referencia. </p>	<p>REUNIONES ENTRE PADRES Y MAESTROS #2: Del 2 al 6 de marzo.</p> <p>Ronda de reclasificación #3</p>

- F&P (de Kínder al 2o grado) y RI (de 3o al 12o grado): los estudiantes son evaluados para determinar su nivel de lectura.
- ELPAC: Evaluación de California para Determinar el Dominio del Idioma Inglés.
- SBA: Evaluación *Smarter Balanced*. • Reuniones entre padres y maestros: Oportunidad para que los padres entiendan el progreso hacia la reclasificación, informe de calificaciones y resultados de las evaluaciones de sus hijos.
- Asignación del idioma internacional (8o grado): Los resultados se usan para determinar la asignación de los cursos de idioma internacional en el 9º grado. Los formularios de las rondas de reclasificación se enviarán a las escuelas durante cada ronda. Prueba de selección (8o grado en el idioma materno: chino, español, japonés, y alumnos estudiando en un programa avanzado de idioma internacional y programas de inmersión).

Orientación, apoyo y servicios

Para mayor información sobre programas, apoyo y servicios visite: www.sfusd.edu.



Servicios de traducciones e interpretaciones GRATUITOS.

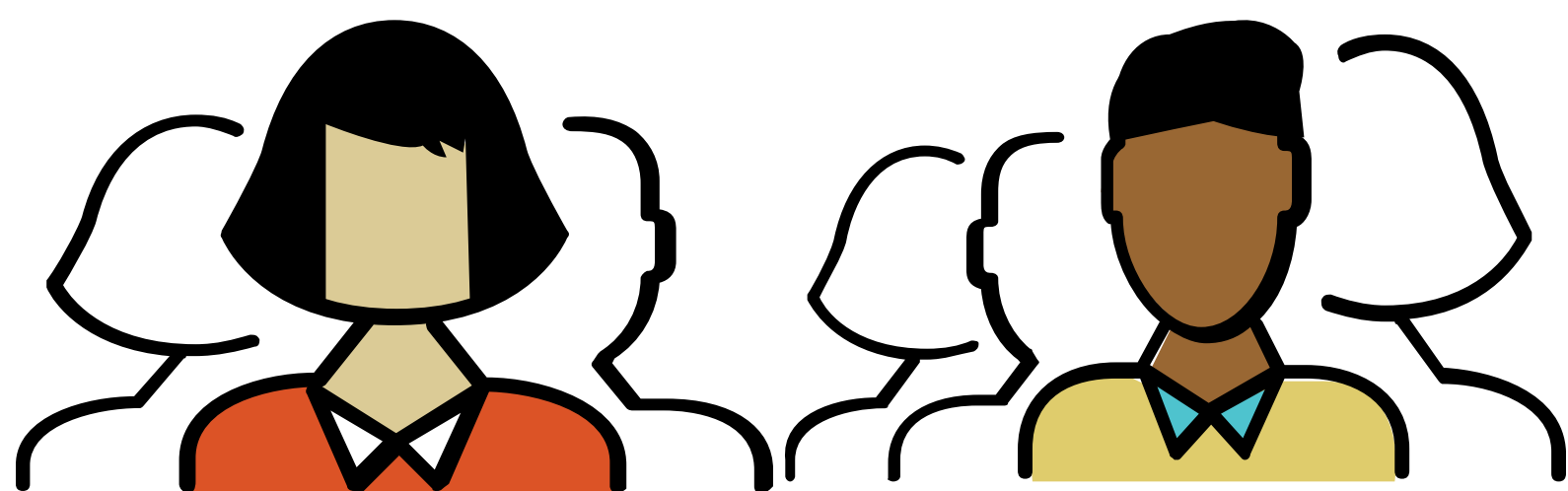
Usted puede solicitar servicios de traducción o interpretación individual gratuita en la escuela de su hijo y/o en un departamento del distrito escolar. Para ello debe completar el formulario Solicitud de Asistencia con el Idioma Materno (PLAR).

Usted puede completar los formularios en su idioma materno y devolverlos a la oficina principal de la escuela de su hijo, o a la Oficina Central (calle Franklin No 555, Primer Piso) o al Departamento de apoyo a los estudiante, familia y comunidad (Avenida Golden Gate No 727, 2° Piso) del SFUSD.

Oficina de la Voz de las familias

- Informar inquietudes sobre un incidente en una escuela.
- Solicitar una investigación o presentar una queja formal.

Calle Franklin No 555, Primer Piso.
Teléfono: 415-793-3298.



Oportunidades para que participen las familias

Todas las familias de los alumnos ELL están invitadas a participar en los siguientes comités de sus escuelas:

- El Consejo Directivo Escolar (SSC).
- Comité Asesor para los Estudiantes del Idioma Inglés (ELAC).

Consulte con la Coordinadora de padres o director de su escuela sobre cómo participar y obtener más información.

Otro recurso para obtener información importante

Centro de Matrícula Escolar (EPC)
Calle Franklin No 555, Oficina 100, Teléfono: 415.241.6085

Sitio en internet: www.SFUSD.edu/enroll



Preparación para las reuniones entre padres maestros

Sugerimos las siguientes preguntas para las reuniones entre padres y maestros:

- ¿Cuál es el progreso de la lectura de mi hijo(a) en ambos idiomas? ¿En inglés (si su hijo está matriculado en un programa de inglés)?
- ¿Cuáles son los resultados de mi hijo(a) de la evaluación ELPAC? ¿En qué área debemos concentrarnos más? (lectura, escritura, expresión verbal, comprensión oral) ¿A qué hora mi hijo(a) tiene clases de ELD Designado? ¿Qué materiales didácticos se utilizan durante esta clase? ¿Puedo ver ejemplos de lo que ha escrito mi hijo(a)? ¿En qué área de la escritura debemos practicar más?
- ¿Cómo le va a mi hijo(a) en las otras asignaturas? ¿Matemáticas? ¿Ciencias?
- ¿Cómo puedo apoyar mi hijo(a) para que avance más?

Notas para las reuniones de noviembre

Nivel de Lectura

Resultados de ELPAC

Resultados de SBA
(3-11 Grade)

Progreso en la escritura

Progreso en ELD

Progreso en matemáticas



Preparación para las reuniones entre padres maestros

Sugerimos las siguientes preguntas para las reuniones entre padres y maestros:

- ¿Cuál es el progreso de la lectura de mi hijo(a) en ambos idiomas? ¿En inglés (si su hijo está matriculado en un programa de inglés)?
- ¿Cuáles son los resultados de mi hijo(a) de la evaluación ELPAC? ¿En qué área debemos concentrarnos más? (lectura, escritura, expresión verbal, comprensión oral) ¿A qué hora mi hijo(a) tiene clases de ELD Designado? ¿Qué materiales didácticos se utilizan durante esta clase? ¿Puedo ver ejemplos de lo que ha escrito mi hijo(a)? ¿En qué área de la escritura debemos practicar más?
- ¿Cómo le va a mi hijo(a) en las otras asignaturas? ¿Matemáticas? ¿Ciencias?
- ¿Cómo puedo apoyar mi hijo(a) para que avance más?

Notas para las reuniones de marzo

Nivel de Lectura

Resultados de ELPAC

Resultados de SBA
(3-11 Grade)

Progreso en la escritura

Progreso en ELD

Progreso en matemáticas



¿Preguntas? ¿Desea ayuda?

Contáctese con el personal del Centro de Matrícula Escolar del SFUSD. ¡Estamos aquí para ayudar!

Calle Franklin No 555, Oficina 100.
Teléfono: 415.241.6085
www.SFUSD.edu/enroll

Fechas importantes

1o de Octubre del 2019

Empiezan las visitas guiadas a las escuelas (para fechas y horarios llamar a las escuelas o visitar la siguiente página virtual: www.sfusd.edu/enroll).

19 de Octubre del 2019

Solicitudes de matrículas disponibles al público. Feria de matrículas (escuela secundaria John O'Connell, Calle Folsom No 2355; de 9:00 a.m. a 2:00 p.m.).

13 de Diciembre del 2019

Último día para presentar la solicitud para ingresar al 9o grado en la escuela secundaria Lowell.

17 de Enero del 2020

Último día para presentar una solicitud para la asignación escolar

23 de marzo del 2020

Ofertas de asignación escolar se envían por correspondencia a las familias.

Norma contra la discriminación

En las prácticas, actividades y programas del Distrito Escolar Unificado de San Francisco no se permitirá la discriminación, hostigamiento, intimidación y acoso ilegal basado en la raza, color, ascendencia, origen nacional, identificación de grupo étnico, edad, religión, estado civil o condición de los padres, discapacidad física o mental, sexo, orientación sexual, género, identidad de género o expresión de género real o percibida; o basado en la asociación de un individuo con una persona o grupo con una o más de estas características reales o percibidas.

Si usted cree que ha sido víctima de discriminación, hostigamiento, intimidación o acoso, entonces se debe contactar inmediatamente con el director(a) de su escuela o con la Sra. Keasara (Kiki) Williams, directora de la Oficina para la equidad (funcionaria del Título V y Título IX del Código de Regulaciones de California) al teléfono 415-355-7334 o a su correo electrónico: williamsk3@sfusd.edu. Una copia de las normas de un reclamo uniforme del SFUSD y de las normas contra la discriminación del SFUSD están disponibles al público en la siguiente página virtual: www.sfusd.edu